



Biosphärenreservat Karstlandschaft Südharz – Jahresbericht 2024 und 2025

Vielfalt bewahren, Zukunft gestalten.



Über uns

Ein Biosphärenreservat ist eine Modellregion für nachhaltige Entwicklung, die im Rahmen des UNESCO-Programms „Der Mensch und die Biosphäre“ (MAB) entwickelt wurde. Es verbindet den Schutz wertvoller Natur- und Kulturlandschaften mit einer zukunftsfähigen wirtschaftlichen und gesellschaftlichen Entwicklung.

In Biosphärenreservaten soll gezeigt werden, wie Menschen in einer Landschaft leben, arbeiten und wirtschaften können, ohne sie zu zerstören. Davon ausgehend lässt sich unsere Arbeit mit drei Schlagwörtern zusammenfassen:

Entwicklung, Wissen und Erhalt.

Der Südharz hat zum einen mit der Gipskarstlandschaft eine Naturausstattung von internationaler Bedeutung. Zum anderen steht die Region vor den großen Herausforderungen des ländlichen Raums hinsichtlich Wirtschafts- und Bevölkerungsentwicklung.

Daher verfolgt unsere Arbeit das Ziel, die Potenziale der Karstlandschaft für

einen naturverträglichen Tourismus zu nutzen, eine nachhaltige wirtschaftliche Entwicklung sowie eine zukunftsfähige Vermarktung zu fördern und zugleich Zukunftsperspektiven zu schaffen, indem Angebote für junge Menschen gestärkt und die Lebensqualität erhöht werden. Darüber hinaus sollen landschaftsangepasste Lösungen zum Klimaschutz und zur Klimaanpassung unterstützt sowie das Bewusstsein für die Besonderheit der Landschaft durch Bildungsangebote gefördert werden. Ein weiterer Schwerpunkt liegt darauf, das Gebiet zu erforschen und Entwicklungen zu dokumentieren, die regionaltypischen Landnutzungsformen, wie z.B. Streuobstwiesen zu erhalten und die Obstnutzung zu unterstützen sowie Traditionen und die kulturelle Vielfalt zu bewahren, um insgesamt die Gipskarst- und Kulturlandschaft mit ihrer besonderen Naturausstattung und Artenvielfalt langfristig zu erhalten.

Was macht unser Biosphärenreservat im Alltag aus? Es sind die vielen Projekte, Initiativen und Partnerschaften, die engagierten Netzwerke und vor allem die Zusammenarbeit mit den zahlreichen Menschen in unserer Biosphäre (MAB - Mensch und Biosphäre!). Durch dieses Zusammenspiel wird sichtbar, wie wir die gemeinsame Entwicklung hin zu einer lebens- und lebenswerten Region fördern und mitgestalten. Mit dem vorliegenden Jahresbericht geben wir einen Einblick in diese Arbeit und zeigen, welche Projekte und Maßnahmen wir in den vergangenen zwei Jahren durchgeführt haben, um die gesetzten Ziele zu erreichen.



Unsere Ausstellung „Natur, Mensch, Vielfalt – hier im Südharz, weltweit einmalig“



ENTWICKLUNG

Themen: Regionalentwicklung, Tourismus, Landnutzung, Klimaschutz, Klimaanpassung

Eröffnung des Infozentrums an der NaturErlebnisHöhle

Biosphärenreservate bieten als Modellregionen die Chance, neue Wege zu beschreiben. Unser Ziel ist es, die Landschaft durch eine wertschöpfende Nutzung zu bewahren und zugleich zukunftsfähige Perspektiven für die Menschen in der Region zu schaffen.

Mit der NaturErlebnisHöhle Heimkehle wurde seit 2017 durch die Biosphärenreservatsverwaltung ein regionales Highlight inhaltlich mit vorbereitet, das gleichermaßen zur touristischen Entwicklung als auch zur Bildung für nachhaltige Entwicklung beiträgt. Das Projekt der Gemeinde Südharz begleiteten die Mitarbeiter des Biosphärenreservats seit Beginn – unter anderem durch die Festlegung thematischer Schwerpunkte, der fachlichen Text- und Bildarbeiten für die gesamte Ausstellung, die Bereitstellung von Präparaten sowie das Korrekturlesen der Druckerzeugnisse. Im Herbst 2024 konnte zudem der neue Karstspielplatz eröffnet werden, dessen Informationstafeln zu Karst, Fledermäusen und besonderen Arten im Südharz vollständig von der Biosphärenreservatsverwaltung inhaltlich ausgestaltet

wurden (Tab. 1). Die Eröffnung des Infozentrums an der NaturErlebnisHöhle Heimkehle am 27. Juni 2025 sowie die Unterzeichnung der Kooperationsvereinbarung zur gemeinsamen Betreuung des Zentrums am 30. September 2025 sind Meilensteine in der Zusammenarbeit der Gemeinde Südharz und der Biosphärenreservatsverwaltung. Die Biosphärenreservatsverwaltung stellt dauerhaft eine Personalstelle und Umweltbildungsangebote für das nun als Infozentrum des Biosphärenreservats geltende Ausstellungsgebäude bereit. Zur Stärkung des Absatzes regionaler Produkte findet – auf Initiative der Biosphärenreservatsverwaltung zurückgehend – seit vielen Jahren der Sangerhäuser Regionalmarkt statt. Dort vertreten war auch der vom Biosphärenreservat organisierte Streuobst-

stammtisch. Engagierte aus der Region kommen hier zusammen, um sich dem Thema Streuobst im Südharz zu widmen. Die Vielfalt des Themas spiegelt sich in den zahlreichen Aktivitäten wider: Pflege der Streuobstwiesen, Baumschnitt, Veredelung, Sortenbestimmung, Verarbeitung zu Saft und Weitergabe des Fachwissens. Die Schwerpunkte im Bereich der Regionalentwicklung waren 2025 die Aktivierung und der Ausbau unseres Biosphären-Partnernetzwerks sowie unterstützende Maßnahmen für die touristische Entwicklung der Region. Dazu gehören neben Aktionen, mit denen der Südharz bekannter gemacht wird, auch Schulungsangebote für gastronomische Betriebe sowie die Erstellung einer digitalen Gästemappe, die den Betrieben zur Verfügung gestellt wird.

In 2025 konnte erfolgreich ein Förderantrag zur Finanzierung von weiteren Wanderpavillons im Biosphärenreservat in Höhe von 210.000 € gestellt werden (bauliche Umsetzung in 2027/28). In der Ortschaft Breitungungen konnte

2025 die Aufwertung des Spielplatzes unterstützt werden. Ein Spielgerät und eine Infotafel zu einheimischen Arten konnten mit Hilfe des Biosphärenreservats angeschafft werden. Vier neue Anlaufpunkte für Einheimische

und Gäste bereichern seit 2024 die Region: am Auerberg, bei Roßla, Rosperwenda und Stolberg wurden Sonnenliegen installiert, die zur Erholung und zum Naturerlebnis einladen (Tab. 1).

Tab. 1: ENTWICKLUNG – Projekte 2024 und 2025 (Auswahl, mit Drittmitteln teilfinanzierte Projekte sind grün unterlegt)

	Titel	Zielstellung	Personaleinsatz BR (Arbeitsstd. inkl. Vor-, Nachbereitung)	Projekt abgeschlossen ja/nein
Projekte/Maßnahmen der Biosphärenreservatsverwaltung 2024				
1	Aufstellung von 4 Sonnenliegen	Förderung von Tourismus, Besucherlenkung	70	Ja
2	Beschilderung von zwei Wanderpavillons im Biosphärenreservat	Förderung von Tourismus, Information, Besucherlenkung	20	nein
Projekte/Maßnahmen der Biosphärenreservatsverwaltung 2025				
1	Innovativ und nachhaltig: Wanderstützpunkte im Biosphärenreservat (PMO, Gesamtbudget 210.000 €)	Förderung von Tourismus, Information, Besucherlenkung, Verbesserung der touristischen Infrastruktur	40	nein
2	Organisation der Recherchereise des Wanderautors Robin Hartmann auf dem Karstwanderweg	Erhöhung der Sichtbarkeit des Karstwanderwegs durch Veröffentlichung im Wandermagazin	16	ja
3	„Rosenpracht trifft Karstlandschaft“	Förderung von Tourismus, Erhöhung der Verweildauer durch Storytelling, Erlebnisinseln, Themenwanderung	20	nein
4	„Touristische Highlights im Südharz“ - Schulungsangebote für Partner	Förderung von Tourismus, Erhöhung der Verweildauer, verbesserte Gästekommunikation und einheitliche Qualitätsstandards	8	nein
5	Digitale Gästemappe für Beherbergungsbetriebe	Förderung von Tourismus, Erhöhung der Verweildauer, verbesserte Gästekommunikation und einheitliche Qualitätsstandards	25	nein
6	Digitalisierung von Rundwanderwegen (Projekt des Bundesfreiwilligen)	Förderung von Tourismus, Erhöhung der Verweildauer, Wandertourismus stärken	1.000	nein
7	Ausbau der Präsenz bei OutdoorActive	Förderung von Tourismus, Erhöhung der Verweildauer, Wandertourismus stärken	100	nein
8	Naturspielplatz Breitungungen	Regionalentwicklung und Umweltbildung	16	ja
9	Unterstützung des Hobbyhorse-Turniers im Gut Drebsdorf	Förderung von zielgruppenorientiertem Tourismus, Unterstützung eines Partnerbetriebs	8	ja
10	Aufstellung neuer Sitzgruppen am Karstwanderweg	Förderung von Tourismus, Besucherlenkung	40	ja

Jährliche/fortlaufende Projekte/Maßnahmen der Biosphärenreservatsverwaltung				
1	Betreuung des Netzwerks „Partner des Biosphärenreservats“	Förderung der Regionalentwicklung	400	fortlaufend
2	Regionalmarkt Sangerhausen (mit Stadt Sangerhausen, Verein zur Direktvermarktung, Bauernverband)	Förderung der Regionalentwicklung und des Absatzes regionaler Produkte, Vernetzung	24	jährlich
3	Südharzer Obsttage (mit Landschafts- und Streuobstpflgeverband „Kyffäuserndrand e.V.“ in Tilleda; Markus-Gemeinschaft e.V. Hauteroda)	Förderung der Regionalentwicklung, Erhalt der Streuobstkultur, Weitergabe von Wissen, Verbesserung des Landschaftsbilds	130	jährlich
4	Pflege und Instandhaltung des Karstwanderwegs und des Kaiser-Otto-Höhenwegs (Beseitigung Windbruch, Mahd, Beschilderung)	Förderung von Tourismus, Information, Besucherlenkung	520	fortlaufend
5	Netzwerk Karstwanderweg	enge Zusammenarbeit mit Kommunen, Vereinen, touristischen Partnern und Ehrenamtlichen entlang des Wegs	10	nein



Sonnenliege in Stolberg unterhalb der Lutherbuche

WISSEN

Themen: Bildung für nachhaltige Entwicklung, Naturerleben, Kultur, Soziales, Öffentlichkeitsarbeit, Kommunikation, Forschung, Monitoring



Ernennung der ZwergenRanger auf der Queste

Bildung für nachhaltige Entwicklung öffnet den Blick für die Zusammenhänge und Wechselwirkungen unserer Welt, sensibilisiert für die Herausforderungen unserer Zeit und vermittelt die Kompetenzen, um ihnen wirksam zu begegnen. Ergebnisse aus Forschung und Monitoring liefern dafür die fachlichen Grundlagen, prägen die Bildungsinhalte, dokumentieren Entwicklungen und dienen als Basis für Entscheidungen im Gebiet.

Im Biosphärenreservat Karstlandschaft Südharz nimmt die Bildung für nachhaltige Entwicklung einen besonders hohen Stellenwert ein. Im Jahr 2025 betreuten wir 117 Junior Ranger und 54 Zwergen Ranger in den Kindertagesstätten Bennungen, Roßla und Rottleberode (2024: 117 Junior Ranger, 39 Zwergen Ranger). Insgesamt organisierten wir in den Jahren 2024 und 2025 44 Veranstaltungen mit Schulen aus der Region, 11 Angebote in Schulhorten und 16 Veranstaltungen gemeinsam mit dem Christlichen Jugenddorf Sangerhausen (CJD). In unserem Freiwilligenprogramm sind 70 engagierte Ehrenamtliche

registriert, deren Einsatz im Gebiet von uns koordiniert wird. Außerdem unterstützen wir die von uns betreuten Kindertagesstätten jährlich mit bunten Ostereiern für das gemeinsame Osterfest sowie mit Mandarinen für die Nikolausstiefel.

In den Jahren 2024 und 2025 erschienen vier neue Bände der Schriftenreihe des Biosphärenreservats. Sophie Rohland veröffentlichte die Bände 4 bis 11 ihrer Buchreihe „Hufabdrücke im Südharz“ (Tab. 2). Am 04.05.2024 fand unser erstes Großes Hoffest statt, bei dem wir über unsere Arbeit informierten und unser

Partnernetzwerk vorstellten. Rund 400 Besucherinnen und Besucher nutzten die Gelegenheit, bei uns zusammenzukommen. Darüber hinaus sind wir Kooperationspartner im Projekt „Nachhaltigkeitslaboratorium“ des NABU (Tab. 2), wodurch wir wertvolle Unterstützung in den Bereichen Bildung für nachhaltige Entwicklung und Naturschutzförderung gewinnen konnten. Im Jahr 2024 begrüßten wir 334 Gäste in unserer Ausstellung in Roßla; für die Ausstellung „Buchen musst Du suchen“ im Schloss Stolberg liegen derzeit keine Besucherzahlen vor.

Im Jahr 2025 stand unsere Arbeit unter dem Jahresmotto „Auf sechs Beinen durchs Biosphärenreservat“. Der thematische Schwerpunkt lag auf Insekten, zu denen wir monatlich besondere Arten auf unserer Website vorstellten und entsprechende Veranstaltungen durchführten. Für die Herbsttagung in Roßla konnten renommierte Wissenschaftlerinnen und Wissenschaftler gewonnen werden, die Spannendes und Informationen zum aktuellen Forschungsstand aus der Welt der Insekten präsentierten.

Unser zweites Großes Hoffest war ebenfalls ein voller Erfolg. Zahlreiche Besucherinnen und Besucher informierten sich über unsere Arbeit, lernten unser Partnernetzwerk kennen und erhielten Einblicke in unsere Forschungstätigkeiten, unter anderem beim öffentlichen Fang von Nachtfaltern und beim öffentlichen Netzfang von Fledermäusen im Rahmen des Hoffests.

Was als Wunsch von Bürgermeister Ralf Götze begann, ist nun Wirklichkeit: In Uftrungen ist ein neuer „Bürger Nasch Garten“ entstanden – ein Ort, an dem Natur erlebbar wird und sich die Gemeinschaft trifft. Der NABU Sachsen-Anhalt unterstützte das Projekt

großzügig und finanzierte insgesamt 14 hochstämmige Obstbäume, darunter verschiedene Sorten von Pflaumen-, Birnen- und Apfelbäumen. Die Gemeinde Südharz stellte die Fläche zur Verfügung, sodass ein idealer Standort für das neue Kleinod gefunden war. Das Biosphärenreservat übernahm die Bereitstellung von Stabilisierungspfosten und Verbisschutz, um den jungen Bäumen einen guten Start zu ermöglichen. Mit großer Begeisterung waren auch die Uftrunger Junior Ranger dabei, die uns beim Pflanzen tatkräftig unterstützten. Damit der „Bürger Nasch Garten“ gesund wachsen und sich entwickeln kann, übernehmen wir auch zukünftig den fachgerechten Baumschnitt und begleiten die Anlage bei ihrer Entwicklung. Der neue Naschgarten ist ein Ort zum Verweilen, Lernen und Genießen – offen für alle Bürgerinnen und Bürger. Wir freuen uns darauf, wie sich das Projekt weiterentwickeln wird und danken allen Beteiligten.

Ein weiteres Highlight war die neue Folge der Podcast-Reihe „Der Harz hinter den Kulissen“. Für diese Episode war das Team des Harzer Tourismusverbands zu Gast in der NaturErlebnisHöhle

Heimkehle. Gemeinsam mit einer Höhlenführerin, Vertreterinnen und Vertretern der Gemeinde Südharz sowie dem Biosphärenreservat Karstlandschaft Südharz entstand ein spannender Einblick in die faszinierende Unterwelt des Südharzes. In der Folge erfahren die Hörerinnen und Hörer mehr über die geologische Besonderheit der Höhle, die Bedeutung des Ortes für Natur und Tourismus sowie über die Zusammenarbeit der verschiedenen Partner im Biosphärenreservat.

Wir stellten der Brockenbande für ihre Harz Mountain Radio Podcast-Reihe und einem Team vom MDR-Fernsehen für die Sendung „MDR Sachsen-Anhalt heute“ die Besonderheiten der Karstlandschaft vor. Mit diesen Beiträgen tragen wir zur Erhöhung des Bekanntheitsgrads der Region bei. Über unsere Arbeit informieren wir regelmäßig in der Presse, im Karstkurier, auf unserer Website sowie über Facebook und Instagram. Eine Auflistung aller von uns durchgeführten Veranstaltungen findet sich in den Anhängen 1 und 2.

Hoffest 2025



Tab. 2: WISSEN 1 (Bildung für nachhaltige Entwicklung, Naturerleben, Kultur, Soziales, Öffentlichkeitsarbeit, Kommunikation) – Projekte 2024 und 2025 (Auswahl)

	Titel	Zielstellung	Personaleinsatz BR (Arbeitsstd. inkl. Vor-, Nachbereitung)	Projekt abgeschlossen ja/nein
Projekte/Maßnahmen der Biosphärenreservatsverwaltung 2024				
1	1. Großes Hoffest	Arbeit und Partner vorstellen, Gemeinsamkeit erleben	240	ja
2	6. Band der Schriftenreihe des Biosphärenreservats Karstlandschaft Südharz „Die Heimkehle im Biosphärenreservat Karstlandschaft Südharz“ von Heinz Noack	Informationen zu Geologie, Geschichte, Naturschutz	40	ja
3	7. Band der Schriftenreihe des Biosphärenreservats Karstlandschaft Südharz "Herbsttagung zum Internationalen Jahr der Höhlen und des Karstes 2021"	Veröffentlichung der Vorträge der Herbsttagung	40	ja
4	Zweite Auflage der Broschüre „Südharzer Vielfalt erleben – Natur, Kultur, Genuss und Wandern im Biosphärenreservat“	Informationen zur Region und zum Biosphärenreservat	30	ja
Projekte/Maßnahmen der Biosphärenreservatsverwaltung 2025				
1	2. Großes Hoffest	Arbeit und Partner vorstellen, Gemeinsamkeit erleben	250	ja
2	Expedition „Wilde Welten entdecken“ (virtuelles Erlebnis mit VR-Brillen)	Natur erfahren mit digitalen Medien	10	nein
3	Herbsttagung „Auf sechs Beinen durch Biosphärenreservat“	Umweltbildung	40	ja
4	„Brötchenrutsche“ bei Bäcker Bokrant	Ressourcen sparen, Abfallvermeidung	24	ja



Brötchenrutsche bei Bäckerei Bokrant

Projekte/Maßnahmen Dritter mit Beteiligung der Biosphärenreservatsverwaltung 2024				
1	„NaturErlebnisHöhle Heimkehle“: Bau eines Infozentrums, eines Erlebnisspielplatzes und naturschutzfachliche Optimierung der Besucherhöhle Heimkehle (Gemeinde Südharz) – fachliche Zuarbeiten und Prüfung	Umweltbildung und Regionalentwicklung	100	nein
2	Nachhaltigkeitslaboratorium (NLAB, Kooperation mit dem Nabu): Herausforderungen nachhaltiger Entwicklung verstehen, Folgen für wirtschaftliche Entwicklung abschätzen,	Umweltbildung	10	nein
3	„Hufabdrücke im Südharz“ Band 4 „Hufabdrücke in die Vergangenheit Teil 1 – Von heimatgeschichtlichen Entdeckungen und verschollen geglaubten Rolanden“	Stärkung der regionalen Identität	2	ja
4	„Hufabdrücke im Südharz“ Band 5 „Hufabdrücke in die Vergangenheit Teil 2 – Von Südharzer Naturforschern und geheimnisvollen Häusern“	Stärkung der regionalen Identität	2	ja
5	„Hufabdrücke im Südharz“ Band 6 „Von suchenden Rittern und einem besonderen Herzog“	Stärkung der regionalen Identität	2	ja
6	„Hufabdrücke im Südharz“ Band 7 „Hufabdrücke in die Ferne Teil 1 – Vom Gipskarst an die Kreideküste“	Stärkung der regionalen Identität	2	ja
7	„Hufabdrücke im Südharz“ Band 8 „Hufabdrücke in die Vergangenheit Teil 3 – Von Jagdschlössern, Kyffhäuser-Linsen und den Ottonen“	Stärkung der regionalen Identität	2	ja
8	Gestaltung einer Mauer am Naturspiel- und Begegnungsplatz in Wolfsberg (Feuerwehr-Dorfgemeinschaftsverein Wolfsberg e. V., „Revierpionier“)	Umweltbildung	30	ja
9	Anlage einer Streuobstwiese in Ufrungen (in Kooperation mit dem Projekt BiNaTra des Nabu und der Gemeinde Südharz)	Umweltbildung, Sortenerhalt	50	ja
Projekte/Maßnahmen Dritter mit Beteiligung der Biosphärenreservatsverwaltung 2024				
1	Klimawandel und Wald, VR-Brillen-Projekt mit der Volkshochschule SGH	Lieferung der thematischen Inhalte	25	ja
2	„Der Harz hinter den Kulissen“ Beitrag zum Podcast des Harzer Tourismusverbands	Bewerbung für die NaturErlebnishöhle Heimkehle	3	ja
3	„Unterwegs auf dem Karstwanderweg“ Beitrag zur mdr-Relhe	Bekanntmachung des Karstwanderwegs	10	ja
4	„Hufabdrücke im Südharz“ Band 9 „Von ottonischen Herrschern, Olympiapferden und Martin Luther“	Stärkung der regionalen Identität	2	ja
5	„Hufabdrücke im Südharz“ Band 10 „Von Kaisern auf dem Berg, dem Rosestein und herzoglichen Allstedter Pferden“	Stärkung der regionalen Identität	2	ja
6	„Hufabdrücke im Südharz“ Band 11 „Von Stolberger Diamanten, dem Karussellkönig und Roßlaern auf dem Mond“	Stärkung der regionalen Identität	2	ja

7	8. Band der Schriftenreihe des Biosphärenreservats Karstlandschaft Südharz „Kleindenkmale mit rechtshistorischer und kultischer Bedeutung im Altkreis Sangerhausen (1952-1990) – eine Bestandsaufnahme von Heinz Noack, Steffi und Sophie Rohland	Dokumentation	5	ja
Jährliche/fortlaufende Projekte/Maßnahmen der Biosphärenreservatsverwaltung				
1	Haselmauscamp (mit BUND)	Umweltbildung	40 h pro Jahr	jährlich
2	Fachliche Betreuung des Infozentrums an der NaturErlebnisHöhle Heimkehle	Umweltbildung	30 h pro Woche	fortlaufend
3	Ausstellungsangebot Roßla	Umweltbildung	60 h pro Jahr	fortlaufend
5	Ausstellung Schloss Stolberg	Umweltbildung	1 h pro Woche	fortlaufend
6	Publikation Karstkurier; Bereitstellung Informationsangebote über Presse, Website, social Media	Umweltbildung und Öffentlichkeitsarbeit	30 h pro Woche	fortlaufend



VR-Brillen Projekt mit der VHS Sangerhausen

Im Biosphärenreservat haben wir zahlreiche Arten- und Lebensraum-Monitoring-Programme bearbeitet. Die Biosphärenreservatsverwaltung setzt eigene Forschungsvorhaben um und ist sowohl an nationalen als auch an internationalen Projekten beteiligt.

2024 startete das Projekt InfraSETs mit Partnern aus Spanien und Kroatien, bei dem es um die Wasserinfrastruktur in Karstgebieten geht (Tab. 3). Die Ergebnisse aus Forschung und Monitoring werden auch veröffentlicht. 2025 wurden zum Beispiel drei

wissenschaftlichen Publikationen zum **BATLAS** (Bundesweiter digitaler Atlas zur Analyse von Fledermaus-Populationsdaten) erarbeitet. Außerdem wurde eine Publikation zum Weißnasensyndrom bei Fledermäusen verfasst.

Tab. 3: WISSEN 2 (Forschung, Monitoring) – Projekte (Auswahl)

Nr.	Titel	Zielstellung	Personaleinsatz BR (Arbeitsstd. inkl. Vor-, Nachbereitung)	Projekt abgeschlossen ja/nein
Projekte/Maßnahmen der Biosphärenreservatsverwaltung 2024				
1	5. Band der Schriftenreihe des Biosphärenreservats Karstlandschaft Südharz „Die Flechten im Biosphärenreservat Karstlandschaft Südharz – Eine kommentierte Liste der nachgewiesenen Taxa“ von Hans-Ulrich Kison und Armin Hoch	Information zu den Arten und Veröffentlichung der Kartierungsergebnisse	80	ja
2	Erfassung und Monitoring zur Erhaltung der Genressourcen von Süßkirschen	Erfassung der Sortenvielfalt der Süßkirschen im Biosphärenreservat	40	ja
3	Masterarbeit	„Fledermäuse auf Streuobstwiesen und ihre mögliche Rolle als Schädlingsbekämpfer und Bioindikatoren“	40	ja
4	„Vorkartierung Höhlenbrütende Vögel“ Kernzone	Datenerfassung	50	ja
5	Kartierung der Moose am Großen Auerberg (Vergabe)	Datenerfassung	8	ja
Projekte/Maßnahmen der Biosphärenreservatsverwaltung 2025				
1	InfraSETS - Infrastructuring Social-Ecological Transformations in Water Management and Nature Protection in Karst Landscapes (ISOE – Institut für sozial-ökologische Forschung GmbH)	Untersuchung der Wasserinfrastruktur in sensiblen und geschützten Gebieten in drei Biosphärenreservaten	10	nein
2	Betreuung von Bodenfallen (Projekt des Landesamts für Umweltschutz)	Datenerfassung	150	nein
Jährliche/fortlaufende Projekte/Maßnahmen der Biosphärenreservatsverwaltung				
1	Internationaler Phänologischer Garten in Roßla als Teil eines internationalen Netzwerkes Phänologie	Erfassung der Veränderungen in der Phänologie durch den Klimawandel	50	fortlaufend
2	Zählungen und Beringungen von Fledermäusen in Wochenstuben, Winterquartieren und Schwärmplätzen in Sachsen-Anhalt	Erfassung der Bestandsgrößen und der Artzusammensetzung	200	fortlaufend
3	Fortführung, Wartung, Datenabfrage und Auswertung des automatisierten Lichtschranken-Fotofallenmonitorings in Sachsen-Anhalt	Erfassung der absoluten Bestandsgrößen von Fledermauspopulationen sowie phänologischer Parameter in Winterquartieren sowie Erprobung des Einsatzes von KI	300	fortlaufend
4	Bioakustisches Monitoring, Netzfänge und Telemetrie von Fledermäusen in der Kernzone des BRKSH sowie weiteren ausgewählten Standorten im Gipskarstgebiet, einschließlich Analyse und Auswertung	Langfristige Erfassung potentieller Bestandsveränderungen der Fledermausfauna innerhalb der Kernzonen des BRKSH, Erhebung der im Gebiet vorkommenden Fledermäuse und Lebensräume	750	fortlaufend
5	„Fledermäuse als Nützlinge“ (Fortführung und Erweiterung des Forschungsprojekts)	Erforschung des land- und forstwirtschaftlichen Nutzens der Fledermäuse durch Pestizideinsparungen	30	fortlaufend
6	Mitarbeit im BfN-finanzierten Projekt BatTrend in Kooperation mit der Uni Greifswald	Weiterentwicklung von Methoden zur Erstellung bundesweiter Populationstrends von Fledermäusen	40	fortlaufend

7	Besenderung von Fledermäusen in Kooperation mit dem Leibniz-Institut für Zoo- und Wildtierforschung mit neuartigen Sendern	Erforschung Zugverhalten von Fledermäusen durch Europa	80	fortlaufend
8	Gewinnung von Proben im Rahmen von Kooperationen mit der Uni Gießen, dem Friedrich-Loeffler-Institut Greifswald und der Uni Leipzig	Erforschung von Krankheiten und immunologischen Parametern in Fledermäusen	240	fortlaufend
9	Kartierung von Baumhöhlen	Erfassung von potentiellen Fledermausquartieren	100	fortlaufend
10	Monitoring häufiger Brutvögel	Datenerfassung	80	fortlaufend
11	Monitoring seltener Brutvögel (Spechte)	Datenerfassung	50	fortlaufend
12	Kartierung des Weißstorchvorkommens im Westen des LK MSH	Datenerfassung	80	fortlaufend
13	Eulenmonitoring	Erfassung der Eulenarten in der Kernzone	250	fortlaufend
14	Monitoring der Bilchpopulation	Datenerfassung	260	fortlaufend
15	Monitoring an Amphibienschutzzäunen (3,4 km)	Datenerfassung	600	jährlich
16	Episodischer See Bauerngraben durch FÖJ	Erfassung der Änderungen des Wasserstands	30	fortlaufend
17	Langzeitbeobachtung Herbst-Wendelorchis	Datenerfassung	50	jährlich
18	Punkt- und Rasterkartierung der Farn- und Blütenpflanzen	Datenerfassung	40	fortlaufend
19	Kartierung des Weißstorchvorkommens im Westen des LK MSH	Datenerfassung	80	fortlaufend

Monitoring von Fledermäusen mit Fotofalle





ERHALT

Themen: Naturschutz, Naturhaushalt, Landschaftspflege

Veredelte Süßkirchensorten vom Streuobst-Stammtisch

Ziel unserer Maßnahmen ist es, die natürlichen Prozesse und die biologische Vielfalt dauerhaft zu erhalten. Dazu gehören der Schutz der Landschaft mit ihren ökologischen Funktionen sowie die Sicherung genetischer Ressourcen und Artenvielfalt. Gleichzeitig verfolgen wir die nachhaltige Nutzung der natürlichen Güter Wasser, Boden und Luft.

Durch die Landschaftspflege der Heide-landschaft auf dem Questenberg und des Halbtrockenrasens auf dem Burg-berg in Questenberg konnten wir den Zustand geschützter Lebensräume deut-lich verbessern und so zur Erhaltung der vielfältigen Lebensraumtypen im Süd-harz beitragen. Ebenso leisten unsere Pflegemaßnahmen an Halbtrockenrasen im Borntal, an der Schönen Aussicht und in den Seebergen sowie an Feucht- und Frischwiesen an der Fohlenetränke, am Barbaraschacht und bei Dietersdorf einen wichtigen Beitrag zum Schutz wertvoller Orchideenvorkommen. Flächeneigentümer und Landnutzer werden durch Beratungsangebote zur optimalen Pflege und zu naturschutz-fachlichen Fördermöglichkeiten unter-stützt.

Auch die Aufhängung von Fledermaus-

kästen als alternative Quartiere für diese geschützten Arten stellt eine aktive Form des Artenschutzes dar (Tab. 4). Fledermaus-Quartiere (Wochenstuben und Winterquartiere) werden von uns regelmäßig kontrolliert und gewartet. Im Rahmen des WEGe-Projekts der Hochschule Anhalt („Wiederherstellung des günstigen Erhaltungszustandes, der Ökosystemleistungen und der Vernetzung der Grünland-LRT 6210(*), 6240 und 6510 im Biosphärenreservat Karstlandschaft Südharz“) wurden die Grünlandlebensräume durch gezielte Pflegemaßnahmen verbessert und mittels Einsaat ökologisch aufgewertet. Darüber hinaus erfuhren die Wegraine eine naturschutzfachliche Aufwertung (Tab. 4).

Auch die Streuobstwiese am Bauern-graben wurde gepflegt und durch die

Bestimmung alter regionaler Süß-kirschen-Sorten fachlich aufgewertet. In den Jahren 2023 und 2024 konnte hierfür eine Expertin gewonnen werden. In Zusammenarbeit mit dem Streuobst-Stammtisch wurden ausgewählte Süß-kirschen veredelt, um sie als regionale Genressourcen dauerhaft zu erhalten. Neben dem Schutz der Biodiversität tragen diese Maßnahmen auch zur Ver-besserung des Landschaftsbildes bei. Die Instandhaltung von Infotafeln, Aufstel-tern, Schutzhütten und Stempelstellen der Harzer Wandernadel unterstützt die positive Wahrnehmung der Region und bildet eine wichtige Grundlage für das Wohlbefinden der Bevölkerung sowie für einen nachhaltigen Naturtourismus im Biosphärenreservat Karstlandschaft Südharz.

Tab. 4: ERHALT – Projekte 2024 und 2025 (Auswahl)

	Titel	Zielstellung	Personaleinsatz BR (Arbeitsstd. inkl. Vor-, Nachbereitung)	Projekt abgeschlossen ja/nein
Projekte/Maßnahmen der Biosphärenreservatsverwaltung 2024				
1	Pflege Heide Questenberg (Vergabe)	Erhalt und Zustandsverbesserung FFH-LRT Heide	8	ja
2	Pflege Burgberg Questenberg (Vergabe)	Erhalt und Zustandsverbesserung FFH-LRT Halbtrockenrasen	8	ja
3	Pflege von Streuobstwiesen (am Bauerngraben, Kalkhütte)	Erhalt und Zustandsverbesserung FFH-LRT Halbtrockenrasen und geschütztes Biotop Streuobstwiese	80	ja
4	Pflege von Feucht- und Frischwiesen (Fohlenetränke, Rehagen, Barbaraschacht, Dietersdorf)	Erhalt und Zustandsverbesserung FFH-LRT/geschützte Biotope, Erhalt von Orchideenstandorten	200	ja
5	Pflege von Halbtrockenrasen (5 Standorte Herbstwendelorchis, Kalkhütte, Borntal, Schöne Aussicht, Königsgraben, Questenburg, Queste, Seeberge)	Erhalt und Zustandsverbesserung FFH-LRT/geschützte Biotope, Erhalt von Orchideenstandorten	200	ja
6	Pflege von Heideflächen (Königsgraben, Questenburg, Queste)	Erhalt und Zustandsverbesserung FFH-LRT/geschützte Biotope	250	ja
7	Aufhängung von Fledermauskästen	Erhöhung Quartierpotential für Fledermäuse	30	ja
Projekte/Maßnahmen der Biosphärenreservatsverwaltung 2025				
1	Pflege der orchideenreichen Wiesen nördlich von Sangerhausen	Erhalt und Zustandsverbesserung FFH-LRT/geschützte Biotope	80	ja
2	Pflege der Halbtrockenrasen mit bedeutenden Orchideenvorkommen	Erhalt und Zustandsverbesserung FFH-LRT/geschützte Biotope	120	ja
3	Streuobstwiesenpflege	Erhalt und Zustandsverbesserung FFH-LRT/geschützte Biotope	100	ja
Projekte/Maßnahmen Dritter mit Beteiligung der Biosphärenreservatsverwaltung 2024				
1	Wiederherstellung des günstigen Erhaltungszustandes, der Ökosystemleistungen und der Vernetzung der Grünland-LRT 6210(*), 6240* und 6510 im Biosphärenreservat Karstlandschaft Südharz (WEGe, Kooperation mit HS-Anhalt)	Wiederherstellung der stark beeinträchtigten Biodiversität und Ökosystemleistungen sowie Verbesserung der Erhaltungszustände und Vernetzung	30	ja
Jährliche/fortlaufende Projekte/Maßnahmen der Biosphärenreservatsverwaltung				
1	Tiernotruf/hilfsbedürftige Tiere	Beratung und Vermittlung an Auffangstellen	80	laufend



Erhalt und Zustandsverbesserung
FFH-LRT Heide

UNESCO/Internationale Zusammenarbeit

Die Idee, Kultur- und Naturlandschaften weltweit durch und mit den Menschen zu bewahren, geht auf die UNESCO zurück. Erfüllt ein national ausgewiesenes Biosphärenreservat alle erforderlichen Kriterien, kann es den UNESCO-Status beantragen. Das Biosphärenreservat ist zwar noch nicht offiziell UNESCO-angemerkt, doch die Arbeit muss sich - gesetzlich vorgegeben - bereits konsequent an den internationalen Leitlinien und den nationalen Vorgaben orientieren. Zusätzliche Vorgaben oder Einschränkungen ergeben sich durch die UNESCO-Anerkennung nicht.

Seit längerem wird sowohl inhaltlich als auch zeitlich intensiv daran gearbeitet, die Voraussetzungen für die Anerkennung zu erfüllen und den

Antrag für das Biosphärenreservat Karstlandschaft Südharz zeitnah einzureichen. Für einen erfolgreichen Antrag müssen insbesondere die Größe und Pufferung der Kernzone optimiert sowie alle Teilflächen rechtlich gesichert werden.

Im Jahr 2024 lag der Schwerpunkt daher auf der Anpassung der Flächenkulisse der Kernzone, insbesondere durch die Prüfung von Tausch- und Kaufmöglichkeiten. Im Jahr 2025 wurde mit dem Landesforstbetrieb eine Vereinbarung zur Arrondierung der Kernzonenflächen im Biosphärenreservat Karstlandschaft Südharz auf Flächen im Landeseigentum geschlossen. Landeseigene Flächen wurden so getauscht, dass im Ergebnis weniger und größere Kernzone-

Teilflächen entstanden sind.

Internationale Kontakte pflegten wir durch unsere Teilnahme an der EuroMAB-Konferenz 2024 in der Lutherstadt Wittenberg. Unter dem Motto „Climate for Change“ kamen dort Vertreterinnen und Vertreter der europäischen und nordamerikanischen UNESCO-Biosphärenreservate zu einem mehrtägigen Wissens- und Erfahrungsaustausch zusammen. Darüber hinaus besteht eine internationale Zusammenarbeit mit EUROBATS, einem Gremium für Wissenstransfer, dem unsere Kompetenzstelle für Fledermausschutz angehört. Und auch beim Projekt InfraSETS stehen wir im Austausch mit UNESCO-Biosphärenreservaten in Spanien und Kroatien.



© Deutsche UNESCO-Kommission, Stefanie Wetzel

EURO-MAB in Wittenberg



Mitarbeiter des
Biosphärenreser-
vats Kartsland-
schaft Südharz

Das Team

Zum Stichtag 31.12.2024 waren in der Verwaltung des Biosphärenreservats 19 Personen beschäftigt. Fünf Stellen waren unbesetzt. Im Verlauf des Jahres haben wir zwei Sachbearbeiter eingestellt, zwei Sachbearbeiter und ein Mitarbeiter

haben uns verlassen.

Zum Stichtag 31.12.2025 waren in der Verwaltung des Biosphärenreservats 20 Personen angestellt. Vier Stellen waren unbesetzt. Im Jahr 2025 haben wir zwei Sachbearbeiter eingestellt.

Zur Übersicht über die Organisationsstruktur ist als weitere Anlage das aktuelle Organigramm der Biosphärenreservatverwaltung beigefügt (Anhang 3).

Die Finanzierung

Die Landesregierung unterstützt die Entwicklung des Südharzes durch Personal- und Sachmitteleinsatz. Im Jahr 2024 wurden insgesamt 1.613.302,33 € im Jahr 2025 wurden insgesamt

1.552.431,39 € über die Biosphärenreservatsverwaltung in die Region investiert.

Die vom Landesgesetzgeber für das Biosphärenreservat Karstlandschaft

Südharz bereitgestellten und genutzten Haushaltsmittel für Verwaltungs-, Maßnahmen-, Projekt- sowie Personalausgaben sind dem Anhang 4 zu entnehmen.

Anhang

Anhang 1: Veranstaltungen mit Teilnehmerzahlen 2024

Nr.	Veranstaltung	Zeitpunkt (Monat)	Teilnehmerzahl
1	JuniorRanger-Wanderung zum Bauerngraben	Januar	21
2	Streuobststammtisch	Januar	8
3	ZwergenRanger-Wanderung zum Bauerngraben	Januar	15
4	Yoga im Biosphärenreservat (2 Veranstaltungen)	Januar	15
5	JuniorRanger-Wanderungen (2) zum Bauerngraben	Januar	22
6	Vortrag „Der Kranich – Vogel des Glücks“	Januar	25
7	ZwergenRanger „Tiere im Winter“ (2 Veranstaltungen)	Januar	34
8	Vortrag „Der Kranich – Vogel des Glücks“	Januar	25
9	ZwergenRanger Bennungen „Tiere im Winter“	Februar	13
10	Besuch der Ökologiestation Sangerhausen	Februar	16
11	JuniorRanger Ferienveranstaltung Bad Harzburg	Februar	14
12	Vortrag Arboretum	Februar	20
13	Ferienwanderung	Februar	16
14	Vortrag Fledermäuse	Februar	15
15	Veranstaltungen mit CJD Sangerhausen (2 Veranstaltungen)	Februar	26
16	JuniorRanger Dreharbeiten	Februar	5
17	Vortrag Botanischer Arbeitskreis	Februar	60
18	Streuobststammtisch (2 Veranstaltungen)	Februar	11
19	Frühblüher KiTa Stolberg	Februar	12
20	Frühblüher Kita Bennungen	Februar	15
21	Frühblüher KiTa Rottleberode	Februar	13
22	Vortrag „Pflanzen im Südharzer Gipskarst“	Februar	50
23	Infoveranstaltung BR Drömling	Februar	18
24	Yoga im Biosphärenreservat	Februar	8
25	Frühblüher KiTa Roßla	Februar	22
26	Mitgliederversammlung Südharzer Karstlandschaft e.V.	Februar	15
27	Frühblüher KiTa Uftrungen	März	14
28	Yoga im Biosphärenreservat	März	9
29	Vortrag „Der Kranich – Vogel des Glücks“	März	10
30	Tagung „Faszination Flechten im BR KSH“	März	38
31	Test-Tour Erlebnisweg 3	März	6
32	Beiratssitzung	März	22
33	Vortrag „Pflanzen als Grundlage unserer Ernährung“	März	34
34	Wanderung „Schöne Aussichten“	März	25
35	Krötenwanderung KiTa Bennungen	März	15
36	Basteln für Kinder	März	11
37	Wanderung Montessori-Schule NDH	März	19
38	Krötenwanderung CJD Sangerhausen	März	13
39	Dankeschön-Veranstaltung Freiwillige	März	20
40	Obstveredlungskurs	März	11
41	Sonntagswanderung „Die ersten Kräuter der Karstlandschaft“	März	20
42	Ornithologische Wanderung	März	7
43	Wanderung Elsgrube Hort Uftrungen	März	14
44	Ausstellung und Wanderung zum Bauerngraben	März	15
45	Streuobststammtisch	März	4
46	Präventionstag Schule Rottleberode	April	11
47	JuniorRanger „Frühling“	April	12
48	Krötenzäune KiTa Rottleberode	April	14
49	Sonntagswanderung „Vogelstimmen“	April	14
50	Sonntagswanderung „Der Altbergbau im Kyffhäuser Gebirge“	April	60
51	Krötenzäune ZwergenRanger Roßla	April	20
52	Yoga im Biosphärenreservat	April	7
53	Streuobststammtisch (3 Veranstaltungen)	April	9

54	Frühjahrs-Exkursion JR Rottleberode	April	9
55	JuniorRanger „Nistkästen“	April	12
56	Wanderung Grundschule Roßla (2 Veranstaltungen)	April	85
57	Frühlingswanderung „Vorberge – Bauerngraben“	April	7
58	Sonntagswanderung „Rundwanderung Schaubergwerk Wettelrode“	April	10
59	JuniorRanger „Wildkatze“ (2 Veranstaltungen)	April	28
60	Frühjahrstagung „Mensch – Wildtier -Interaktionen am Beispiel der Fledermäuse“	April	50
61	Sonntagswanderung „Rundwanderung um die Heimkehle“	April	30
62	Ernennung zzR (3 Veranstaltungen)	April	64
63	Wanderung im Gipskarst bei Questenberg	April	9
64	Vogelstimmenwanderung	April	15
65	Tag der Streuobstwiese	April	80
66	Großes Hoffest im Biosphärenreservat	Mai	378
67	Sonntagswanderung „Die Streuobstwiese als wertvolle Kulturlandschaft“	Mai	10
68	Yoga im Biosphärenreservat	Mai	9
69	Vortrag „Windkraft im Wald“	Mai	36
70	Sonntagswanderung „Die Mühle, die Kirche und vieles mehr – Ein- und Ausblicke rund um Berga“	Mai	16
71	ZwergenRanger „Wildbiene“ (3 Veranstaltungen)	Mai	44
72	JuniorRanger Garten	Mai	12
73	Naturkundliche Tagung und Exkursion	Mai	21
74	Vortrag zum Biosphärenreservat	Mai	12
75	Wanderung NAJU	Mai	12
76	Ferienwanderungen (3 Veranstaltungen)	Mai	44
77	JuniorRanger „Wildkatze“	Mai	19
78	JuniorRanger „Tiere im Teich“	Juni	11
79	Yoga im Biosphärenreservat	Juni	6
80	Abschlussexkursion Leitbild Grundwasser	Juni	25
81	Picknick-Wanderung	Juni	13
82	Naturschutztag Bad Suderode	Juni	Ca. 500
83	BRAFO-Projekt	Juni	50
84	Wanderung Erlebniswege	Juni	47
85	Exkursion Projekt KWW	Juni	8
86	Kita Stolberg „Insekten“	Juni	13
87	Wanderung Bauerngraben (2 Veranstaltungen)	Juni	76
88	Ausstellung GS Roßla	Juni	19
89	Malkurs	Juni	3
90	JuniorRanger Dreharbeiten	Juni	5
91	Sonntagswanderung „Rund um Hainrode“	Juni	25
92	Wanderung GS Holdenstedt (2 Veranstaltungen)	Juni	46
93	Heinrich-Heine-Schule SGH „Kräuter“	Juni	59
94	Wanderung Sekundarschule Roßla	Juni	94
95	Projekttag Gymnasium Kelbra (2 Veranstaltungen)	Juni	55
96	JuniorRanger Überlebenscamp	Juni	96
97	Streuobststammtisch	Juni	3
98	Ferienveranstaltung Hort Roßla	Juni	30
99	Ferienveranstaltung Kreis-Kinder- und Jugendring	Juni	47
100	Hort Ufrungen „Leben am Gewässer“	Juli	16
101	Sonntagswanderung „Von Dittichenrode über die Grenzeiche zum Bauerngraben“	Juli	35
102	Kindercamp Tilleda	Juli	14
103	Vorlesung Fledermaus-Monitoring	August	15
104	Ausstellungsführung (2 Veranstaltungen)	August	16
105	Malkurs	August	4
106	Wanderung mit Rosenfreunden	August	35
107	Besenbinderfest	August	50
108	Haldenbesteigung	August	Ca. 800
109	Sonntagswanderung „Kelbra, eine Stadt mit vielen Gesichtern“	August	26
110	Nacht der Insekten – Falter hautnah erleben	August	15
111	ZwergenRanger Garten (3 Veranstaltungen)	August	48

112	Vortrag Wolf	August	60
113	Vorstellung BR KSH	August	34
114	Waldtag Sachsen-Anhalt	August	Ca. 500
115	Wanderung GS Roßla „Wald“ (2 Veranstaltungen)	September	80
116	Kinderfest Kelbra	September	350
117	Waldjugendspiele	September	123
118	Malkurs (2 Veranstaltungen)	September	9
119	JuniorRanger 1. Hilfe-Kurs	September	15
120	Waldfest Waldhof Silberhütte	September	Ca. 200
121	JuniorRanger „Tag des Geotops“	September	4
122	Ausstellungsführung, Exkursion mit Studenten	September	20
123	Apfelsaftpressen Schielo	September	20
124	Wanderung GS Rottleberode	September	25
125	Botanische Exkursion	September	20
126	Wanderung Berufsschule	September	19
127	Wanderung Sekundarschule Roßla (2 Veranstaltungen)	September	94
128	JuniorRanger „Wiese“	September	15
129	Beiratssitzung	September	22
130	Kindertag Possen	September	Ca. 1500
131	Haselmauscamp	September	22
132	JuniorRanger Dreharbeiten	September	5
133	Streuobststammtisch	September	7
134	Mobile Saftpresse (2 Veranstaltungen)	September	19
135	ZwergenRanger Apfelsaftpressen (2 Veranstaltungen)	September	38
136	Sortenbestimmung	Oktober	32
137	Ferienveranstaltungen (3 Veranstaltungen)	Oktober	58
138	Wanderung Bauerngraben	Oktober	26
139	Kita Weltentdecker „Tiere“	Oktober	20
140	18. Südharzer Regionalmarkt	Oktober	Ca. 150
141	Wanderung CJD Sangerhausen (2 Veranstaltungen)	Oktober	16
142	ZwergenRanger „Herbst“ (2 Veranstaltungen)	Oktober	37
143	Yoga im Biosphärenreservat (2 Veranstaltungen)	Oktober	15
144	Auftaktveranstaltung N-LAB	Oktober	50
145	ZwergenRanger Apfelsaftpressen	Oktober	15
146	Kranichführungen (5 Veranstaltungen)	Oktober	160
147	Streuobststammtisch	Oktober	6
148	GS Kelbra „Wald“	Oktober	50
149	GS Südwest Wanderung	Oktober	40
150	Design Hochschule Dessau	Oktober	5
151	JuniorRanger Herbstwanderung	Oktober	16
152	GS Holdenstedt Wanderung „Wald“	Oktober	22
153	GS Hayn „Wald“	Oktober	29
154	CJD Sangerhausen „Herbst“ (2 Veranstaltungen)	Oktober	15
155	Mobile Saftpresse	Oktober	9
156	Kranichführung	November	55
157	Sternwanderung zum Tag der Biosphärenreservate	November	45
158	Schulung der Höhlenführer „Fledermäuse“	November	7
159	Schulung der Höhlenführer „BR KSH“	November	7
160	Yoga im Biosphärenreservat	November	7
161	Vortrag „50 Jahre Höhlenforschung in Tilleda“	November	38
162	JuniorRanger DRK-Lehrgang	November	19
163	Weiterbildung Belegschaft Kita Neustadt	November	8
164	ZwergenRanger Weihnachtsbasteln (2 Veranstaltungen)	November	29
165	Vortrag Naturkundemuseum	November	40
166	Schnittkurs	November	19
167	GS Roßla „Tiere“	Dezember	18
168	Adventsgeflüster	Dezember	84
169	ZwergenRanger Weihnachtsbasteln (4 Veranstaltungen)	Dezember	53
170	JuniorRanger Weihnachtsfeiern (3 Veranstaltungen)	Dezember	50
171	Streuobststammtisch	Dezember	6

Anhang 2: Veranstaltungen mit Teilnehmerzahlen 2025

Nr.	Veranstaltung	Zeitpunkt (Monat)	Teilnehmerzahl
1	Malkurs im Biosphärenreservat (2 Veranstaltungen)	Januar	10
2	Umweltbildung Junior Ranger: Vortrag „Was ist ein BR“ (2 Veranstaltungen)	Januar	40
3	Yoga im Biosphärenreservat	Januar	6
4	Zwergen Ranger: „Tiere im Winter“	Januar	18
5	Streuobststammtisch	Januar	7
6	Umweltbildung: Winterferienwanderung (2 Veranstaltungen)	Januar	44
7	Eigentümergegespräch Kernzone Uhusklippen	Februar	16
8	Zwergen Ranger: „Tiere im Winter“ (2 Veranstaltungen)	Februar	30
9	Malkurs im Biosphärenreservat	Februar	2
10	Umweltbildung: CJD Sangerhausen	Februar	11
11	Yoga im Biosphärenreservat	Februar	7
12	Vortrag „Neues aus der Pflanzenwelt“	Februar	14
13	Winterwanderung Heimat- und Geschichtsverein	Februar	14
14	Zwergen Ranger: Winterfütterung der Vögel (3 Veranstaltungen)	Februar	43
15	Streuobststammtisch	Februar	4
16	Regionalwerkstatt des Landesheimatbundes	Februar	40
17	Vortrag „Die Entdeckung der Numburghöhle“	Februar	145
18	Pilzberater-Treffen	Februar	8
19	Schulung Bundesfreiwilligendienst am Bauerngraben	März	11
20	Dankeschön-Veranstaltung Freiwillige	März	29
21	Vortrag beim Arbeitskreis Fledermäuse	März	25
22	Vortrag „Die Schlüsselblume (<i>Primula veris</i>) ganz groß: eine Pflanze, zwei Gesichter und vielfältige Blickwinkel“	März	22
23	Umweltbildung: CJD Sangerhausen (4 Veranstaltungen)	März	36
24	Kita Uftrungen: Nistkästen und Vögel im Frühling	März	14
25	Zwergen Ranger: Wildkatze	März	13
26	Vortrag, Wanderung Levana-Schule Eisleben	März	35
27	Zwergen Ranger: Frühblüher (3 Veranstaltungen)	März	43
28	Malkurs im Biosphärenreservat	März	8
29	Vortrag „Überblick zur Geschichte der Höhlen- und Karstforschung im Südharz“	März	72
30	Streuobststammtisch	März	4
31	Junior Ranger: Krötenzaun (2 Veranstaltungen)	März	27
32	Beiratssitzung	März	24
33	Lehrgang zum Obstbaumschnitt	März	11
34	Brotbackkurs im Biosphärenreservat	März	8
35	Vogelstimmenwanderung	März	18
36	Sonntagswanderung „Kräuter im Südharz“	März	20
37	Zwergen Ranger: Wildkatze	April	12
38	Umweltbildung: Kolpingwerk Eisleben	April	10
39	Vortrag Tagung Bundesfachausschuss Fledermäuse	April	500
40	Sonntagswanderung „Rund um die Falkenburg - Karsterscheinungen im Kyffhäusergebirge“	April	30
41	Vortrag beim Kreissenorenrat	April	39
42	Junior Ranger: Käferkeller	April	14
43	Junior Ranger: Wolfskompetenzzentrum	April	19
44	Junior Ranger: Naturlehrpfad am Schindelbruch	April	7
45	Wanderung um Questenberg	April	12
46	Ferienaktion Kita Stolberg	April	16
47	Vortrag „Wildbienen“	April	25
48	Lehrgang zum Obstbaumschnitt	April	9
49	Sonntagswanderung „Wunderbare Streuobstwiese“	April	11
50	Junior Ranger: Spengler-Museum	April	8
51	Ferienwanderung Hort	April	16
52	Malkurs im Biosphärenreservat	April	4
53	Zwergen Ranger: Questenwanderung (2 Veranstaltungen)	April	46

54	Vortrag im Naturkundemuseum Erfurt	April	75
55	Wanderung "Auf den Spuren der Numburghöhle"	April	15
56	Tag der Streuobstwiese	April	30
57	Sonntagswanderung „Von Morungen durch die Frühlingsflora zur Neuen Morungsburg und zu den Karsterscheinungen in der Mooskammer“	April	25
58	Umweltbildung: CJD Sangerhausen	April	9
59	Zwergen Ranger: Kröten (2 Veranstaltungen)	April	34
60	Umweltbildung: Karstwanderung	Mai	41
61	Umweltbildung: CJD Sangerhausen	Mai	20
62	Zwergen Ranger: Kröten	Mai	15
63	Naturkundliche Exkursionen (3 Veranstaltungen)	Mai	73
64	Zwergen Ranger: Wildbienen (3 Veranstaltungen)	Mai	49
65	Vortrag „Wolf“	Mai	20
66	2. Großes Hoffest	Mai	460
67	Wanderung Stausee Kelbra	Mai	20
68	Vortrag zum BR (Kolloquium des Instituts für Geobotanik)	Mai	20
69	Zwergen Ranger: Questenwanderung	Mai	26
70	Streuobststammtisch	Mai	3
71	Junior Ranger Garten	Mai	14
72	Naturschutztag Harzklub	Mai	350
73	Tag der offenen Tür Grundschule Hayn	Mai	350
74	Wanderung „Geschichte erleben“	Mai	25
75	Kita Ufrungen: Nisthilfen	Mai	16
76	Umweltbildung: Grundschule Östertal Sondershausen	Mai	35
77	Umweltbildung: Sportfest Grundschule Roßla	Juni	280
78	Markt der Möglichkeiten Quedlinburg	Juni	ca. 350
79	Junior Ranger: Werksbesichtigung Knauf	Juni	6
80	Zwergen Ranger: Wildbienen	Juni	16
81	Vortrag Insekten Treffpunkt Süd	Juni	30
82	Vortrag im Naturkundemuseum Magdeburg	Juni	40
83	Berg- und Rosenfest Sangerhausen	Juni	20
84	Brotbackkurs im Biosphärenreservat (3 Veranstaltungen)	Juni	20
85	Sonntagswanderung „Rund um Questenberg“	Juni	4
86	Umweltbildung: Gymnasium Kelbra (2 Veranstaltungen)	Juni	62
87	Kick-off Wirtestammtisch Karstwanderweg	Juni	32
88	Streuobststammtisch	Juni	8
89	Sonntagswanderung "Rundweg Nr. 4 von Hainrode auf dem Karstwanderweg bis zur Schönen Aussicht und zurück"	Juni	20
90	Umweltbildung: Fachoberschule Sangerhausen	Juni	26
91	Umweltbildung: Wezel Schule Sondershausen	Juni	28
92	Umweltbildung: Sekundarschule Roßla	Juni	50
93	Team-Maßnahme Sparkasse Sangerhausen	Juni	10
94	Sommerfest Integrative Kita Sangerhausen	Juni	35
95	Museumsfest Tilleda	Juni	200
96	Umweltbildung: Heinrich-Heine-Schule Sangerhausen	Juni	22
97	Umweltbildung: Ferienstart Kreis-Kinder-Jugendring	Juni	30
98	Alt-Junior-Ranger-Treffen	Juni	8
99	Junior Ranger: Überlebenscamp	Juni	98
100	Sonntagswanderung „Entlang der Thyra“	Juni	8
101	Umweltbildung: Wanderung an der Heimkehle	Juli	14
102	Umweltbildung: Hort Roßla	Juli	27
103	Lange Nacht der Wissenschaften Halle	Juli	
104	Umweltbildung: Kita Ufrungen	Juli	18
105	Umweltbildung: Gartenfest Roßla	Juli	15
106	Malkurs im Biosphärenreservat	Juli	7
107	Vortrag FU Berlin	Juli	15
108	Vortrag Naturkundemuseum	August	12
109	Junior Ranger: Landestreffen	August	6
110	Lehrerfortbildung Heinrich-Heine-Schule Sangerhausen	August	32
111	Lerchenfest Stolberg	August	ca. 500
112	LAU-Exkursion	August	25

113	Malkurs im Biosphärenreservat	August	4
114	Sonntagswanderung „Über den Himmel zum Karstwanderweg nach Rosperwenda“	August	27
115	Umweltbildung: Elternabend	August	22
116	Umweltbildung: Grundschule Rottleberode Apfelpresse	August	25
117	Brötchenkurs im Biosphärenreservat	August	8
118	Internationale Fledermausnacht und Vortrag in Hüttenrode	August	50
119	Zwergen Ranger: Ernte (2 Veranstaltungen)	August	31
120	Kreiskinderkirchentag Stolberg	August	500
121	Haldenbesteigung Hohe Linde	August	1100
122	Elternabend Kitas (2)	September	34
123	Umweltbildung: Sekundarschule Roßla (2 Veranstaltungen)	September	106
124	Junior Ranger: Ernte (2 Veranstaltungen)	September	38
125	Naturkundliche Exkursion	September	30
126	Umweltbildung: Grundschule Wallhausen Waldrallye	September	400
127	Vortrag Biosphärenreservat KSH	September	25
128	Umweltbildung: Apfelsaftpressen (4 Veranstaltungen)	September	82
129	Mobile Mosterei (3 Veranstaltungen)	September	31
130	Umweltbildung: Grundschule Roßla (2 Veranstaltungen)	September	51
131	Tag der Gemeinschaftspflege VG Goldene Aue	September	29
132	Streuobststammtisch	September	10
133	Umweltbildung: Wiese (2 Veranstaltungen)	September	43
134	Vorträge: BR KSH und Fledermäuse	September	30
135	Vortrag „Die Beziehung zwischen Moltkewarte und Kyffhäuser“	September	22
136	Haselmauscamp	September	31
137	Naturkundliche Wanderung Rottleberode	September	20
138	Sonntagswanderung "Wanderung zum bundesweiten Tag des Geotops durch die Ablagerungen des Zechstein-Meers"	September	60
139	Exkursion LFB Ostharz	September	35
140	Junior Ranger: Besuch Heimkehle	September	6
141	1. Netzwerktreffen Karstwanderweg	September	35
142	Umweltbildung: Jugendwaldheim Wildenstall	September	22
143	Naturseife selber machen	September	3
144	Vortrag Fledermäuse Schackensleben	September	110
145	5. Beiratssitzung	September	23
146	Umweltbildung: Tiere im Teich	September	4
147	Umweltbildung: Apfelsaftpressen (4 Veranstaltungen)	Oktober	85
148	Obstsortenbestimmung	Oktober	8
149	Lehrerfortbildung Netzwerk der Nachhaltigkeitsschulen/ Ökoschulen (2 Veranstaltungen)	Oktober	30
150	Umweltbildung: Scholl-Gymnasium	Oktober	29
151	PAG Sitzung BfN Fledermaus-Projekt	Oktober	30
152	Junior Ranger: Heimkehle	Oktober	6
153	19. Südharzer Regionalmarkt	Oktober	75
154	Botanische Wanderung/Fortbildung	Oktober	2
155	Umweltbildung: Ferienwanderungen (8 Veranstaltungen)	Oktober	213
156	Sonntagswanderung "Rund um den Schlachtberg - auf den Spuren von Thomas Müntzer. Landeskundliche Exkursion abseits ausgetretener Wege durch Obstgärten und bewaldete Gipskuppen."	Oktober	18
157	Mosterei (2 Veranstaltungen)	Oktober	27
158	Umweltbildung: Jugendwaldheim Wildenstall (2 Veranstaltungen)	Oktober	61
159	Cross County Wettbewerb	Oktober	200
160	Wanderung Bauerngraben HS Anhalt	Oktober	25
161	Zwergen Ranger: Herbst (2 Veranstaltungen)	Oktober	30
162	Umweltbildung: Thema Wald (3 Veranstaltungen)	November	75
163	LK MSH an der Heimkehle	November	27
164	Brotbackkurs im Biosphärenreservat	November	6
165	Sonntagswanderung „Das Jahr neigt sich dem Ende - Abschlusswanderung im Karst bei Wickerode“	November	22
166	Umweltbildung: Thema Herbst (4 Veranstaltungen)	November	67
167	Vortrag Frauengruppe Wippra	November	10

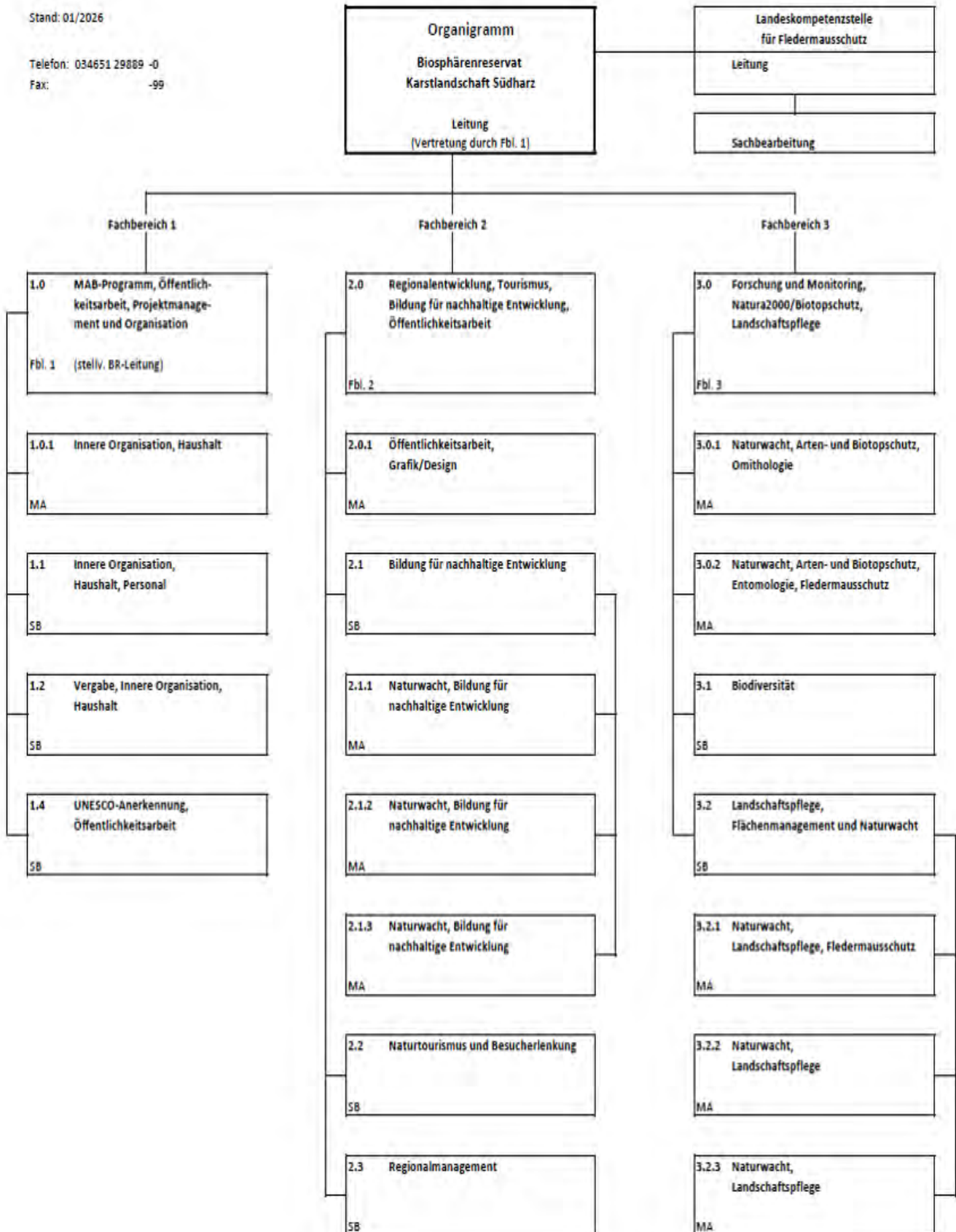
168	Umweltbildung: Heimkehle (4 Veranstaltungen)	November	84
169	Pilzberater	November	8
170	Herbsttagung	November	40
171	Kreissenorenrat im BR KSH	November	35
172	Streuobstammtisch	November	6
173	Umweltbildung: Tiere und Stimmen	November	7
174	Tag der offenen Tür Nachhaltigkeitsschule Allstedt	November	50
175	Obstbaumschnitt (2 Veranstaltungen)	November	19
176	Umweltbildung Weihnachtsbasteln (4 Veranstaltungen)	Dezember	53
177	Umweltbildung Weihnachtsfeiern und Ernennung Junior Ranger (4 Veranstaltungen)	Dezember	73
178	Streuobstammtisch	Dezember	5

Anhang 3: Organigramm, aktuell

Stand: 01/2026

Telefon: 034651 29889 -0

Fax: -99



Anhang 4: Haushaltsmittel entsprechend der Haushaltsplanung (HP) des Landes

Sachkosten:

Haushaltsjahr 2024		
Bezeichnung	HP 2024	Ausgaben €
Allgemeine Verwaltungsausgaben (u.a. inkl. Bürobedarfe, Unterhaltung von Liegenschaften und Fahrzeugen, Publikationen, Öffentlichkeitsarbeit, techn. Geräte, Finanzierung Junior Ranger)	491.300	413.826,93
Ausgaben für Dienstleistung Außenstehender, Gutachten, Studien, Beraterverträge, FÖJ, Leistungen nach Arbeitssicherungsgesetz		82.522,31
Summe 2024		496.349,24

Haushaltsjahr 2025		
Bezeichnung	HP 2025	Ausgaben € Stand 16.12.2025
Allgemeine Verwaltungsausgaben (u.a. inkl. Bürobedarfe, Unterhaltung Liegenschaften und Fahrzeuge, Publikationen, Öffentlichkeitsarbeit, techn. Geräte, Finanzierung Junior Ranger)	616.000	327.757,32
Ausgaben für Dienstleistung Außenstehender, Gutachten, Studien, Beraterverträge, FÖJ, Leistungen nach Arbeitssicherungsgesetz		25.592,47
Summe 2025		353.349,79

Personalkosten:

Haushaltsjahr 2024	
Bezeichnung	Kosten
Bezüge und Nebenleistungen Beamte und Beamtinnen	135.664,63 €
Entgelte Arbeitnehmerinnen und Arbeitnehmer	981.288,46 €

Haushaltsjahr 2025	
Bezeichnung	Kosten*
Bezüge und Nebenleistungen Beamte und Beamtinnen	140.598,56 €
Entgelte Arbeitnehmer und Arbeitnehmerinnen	1.058.483,04 €

*Für 2025 liegen noch keine endgültigen Ergebnisse vor, da das Haushaltsjahr noch nicht abgerechnet ist.

